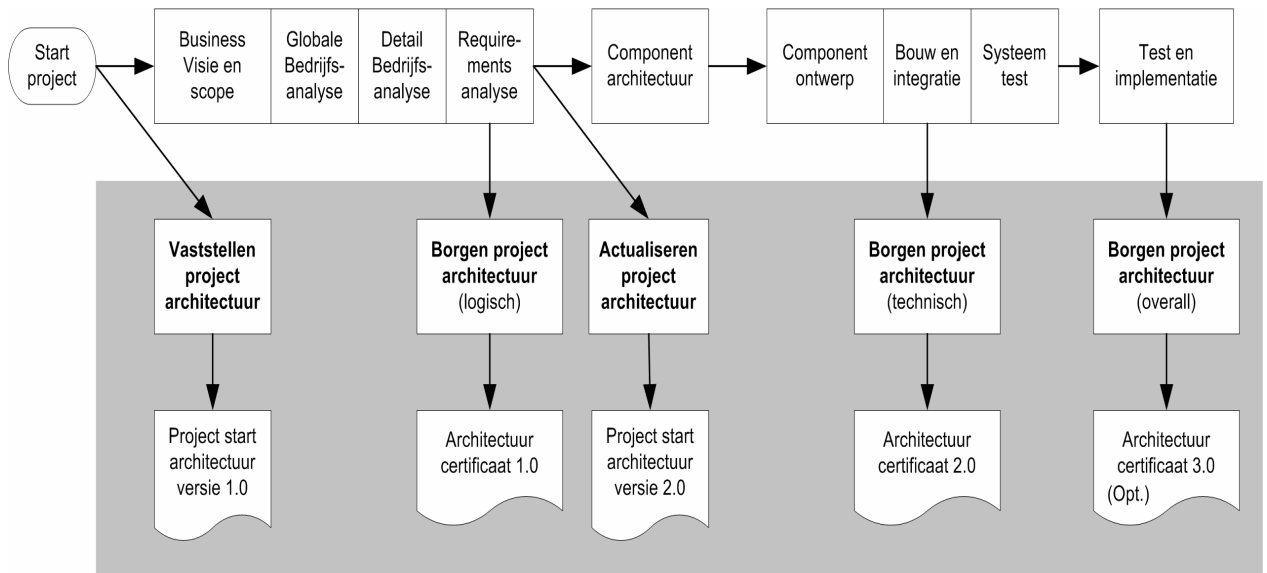


Integratie PSA en bouwvergunning in development proces

Bij ons, PGGM, hebben wij de project start architectuur en de bouwvergunning van DYA® geïntegreerd in ons bestaande ontwikkelproces.

Onderstaande afbeelding geeft het application development proces en de relatie met architectuur weer. De bovenste regel toont de fasering van het development proces, in het grijze vlak worden de architectuur interventies en de resulterende documenten getoond.



Figuur 1 Application Development Process en Architectuur

De figuur toont dat de architectuuractiviteiten die direct samenhangen met de projecten bestaan uit het opstellen van de project architectuur en de architectuurborging. Beide activiteiten worden uitgevoerd door de afdeling Architectuur en Consultancy (A&C), in samenwerking met het project en de business. De twee activiteiten worden hieronder verder uitgewerkt.

Opstellen Project start architectuur

Wij hanteren drie subparagrafen binnen de informatiearchitectuur, te weten

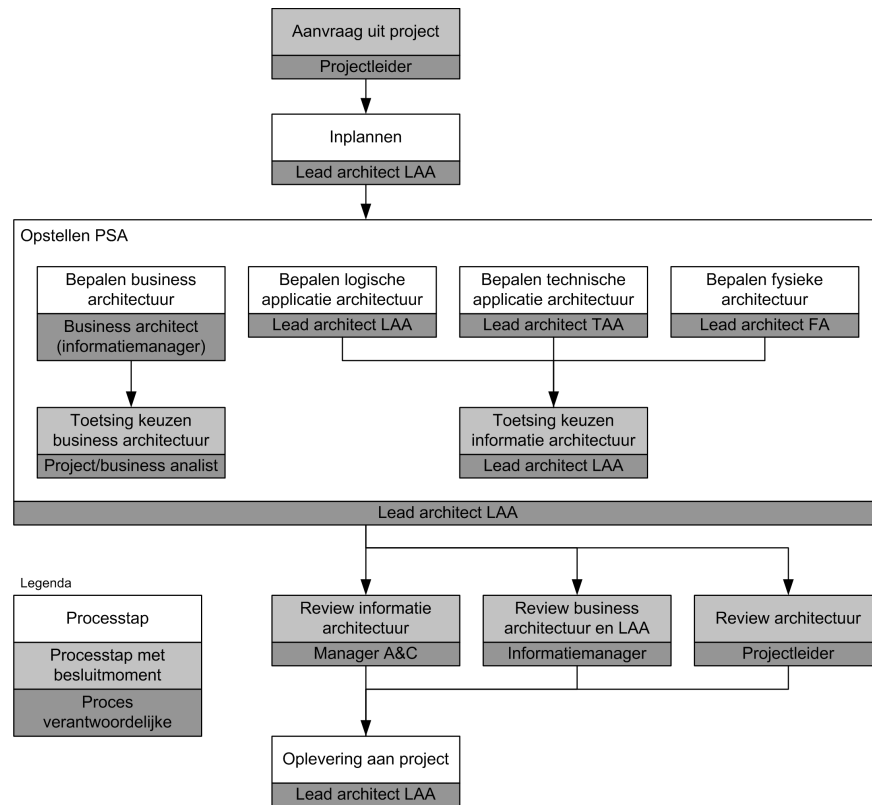
- Logische Applicatie Architectuur (LAA): wat doet het systeem en hoe is de functionele interne en externe samenhang?
- Technische Applicatie Architectuur (TAA): Technisch: hoe wordt het systeem gebouwd c.q. ingebed in de omgeving in geval van pakketten?
- Fysieke Architectuur (FA): welke hardware infrastructuur gebruikt het systeem, waar staat wat?

Onze ervaring is dat deze subparagrafen niet aan het begin van het project al geheel kunnen worden ingevuld. Daardoor zal de project (start) architectuur in de loop van het project geactualiseerd en aangevuld moeten worden.

In de eerste PSA versie wordt de Business Architectuur (BA) en de LAA geheel gevuld. Hierin wordt functioneel aangegeven hoe de systemen samenhangen, welke componenten worden hergebruikt, welke worden gemaakt en welke kaders en keuzen gemaakt worden. Deze versie wordt gemaakt zodra de visie op en de scope van het project duidelijk zijn.

De TAA en FA paragrafen, die beschrijven hoe er wordt gebouwd en hoe de infrastructuur eruit ziet zal nog niet volledig kunnen worden ingevuld. Voor zover mogelijk wordt dit gedaan, maar in veel gevallen worden in de project start

architectuur issues geadresseerd die nog nader onderzoek vereisen. Daarom wordt een tweede versie gemaakt voorafgaand aan de daadwerkelijke bouw (en technisch ontwerp). Die tweede versie wordt gemaakt na de requirements analyse zodat de uitkomsten daarvan (en de uitgezochte issues) meegenomen kunnen worden. Ook de component architectuur wordt in deze tweede versie meegenomen.



Figuur 2 Het opstellen van de PSA

Het opstellen van de project start architectuur (PSA) gebeurt in samenwerking met het project. In de ideale situatie wordt het PSA binnen het project opgesteld en wordt daarbij ondersteund door lead architects van A&C. Deze leveren dan de kaders, richtlijnen en het gedachtengoed.

Bij het bepalen van de business architectuur worden de kaders bepaald door de business architects. Dit zijn de informatiemanagers van de betrokken business. De business keuzen kunnen zeer ingrijpende effecten op de ICT hebben en omgekeerd. Mede om deze reden vinden de toetsing van de business architectuur keuzen plaats door de business en ICT (informatiemanager of manager A&C) en door het project (voor zover nog niet betrokken).

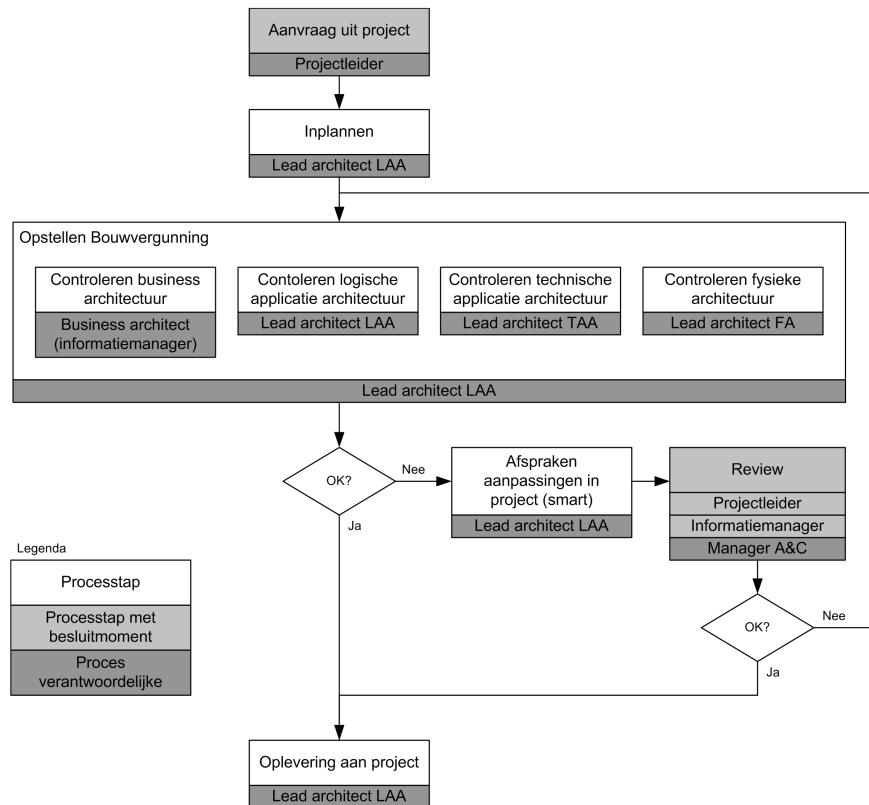
Wat betreft de business architectuur heeft de unit directeur van de betrokken business unit het laatste woord. Wat betreft de informatie architectuur heeft de directeur ICT als verantwoordelijke voor het informatiearchitectuur beleid het laatste woord.

Architectuurborging

Architectuurborging gebeurt op twee momenten:

- In reactie op kwesties. Bij architectuurkwesties tijdens de ontwikkelfase wordt vanuit het project contact gezocht met de architect, die richting geeft voor de oplossingsrichting. Dit leidt tot actualisatie van de project start architectuur. Deze wijzigingen worden meestal pas bij de tweede versie definitief, dit om het aantal versies te beperken.

- Bij afronding van bepaalde fasen. Zoals getoond in de figuur 1, wordt aan het einde van een drietal fasen door de architect gecontroleerd of de applicaties conform de PSA is ontwikkeld of gebouwd. Dit resulteert in het afgeven van een architectuur certificaat (bouwvergunning), dat aangeeft dat conform de architectuur is gewerkt en de volgende fase mag worden gestart. Feitelijk is dit een formele stap aangezien er voor kwesties al eerder contact is geweest tussen architect en het project.



Figuur 3 Architectuurborging

Het proces dat een architectuur certificaat oplevert, lijkt op het PSA proces in de zin dat alle aspecten van de architectuur vertegenwoordigd zijn. Na het controleren van die aspecten vindt een beoordeling plaats, die er toe kan leiden dat er aangepaste afspraken moeten worden gemaakt met het project. Deze nieuwe afspraken worden breed gereviewd. Als de beoordeling hiervan goed uitvalt, wordt het certificaat alsnog afgegeven.

Als de beoordeling van aangepaste afspraken niet akkoord zijn, is het mogelijk dat er wordt geëscaleerd naar de eindverantwoordelijken van het informatiebeleid; de directeur van de betrokken business unit of de directeur ICT.

Richard Lugtigheid
Lead Information Architect PGGM